

20

25



**RAPPORT
D'ACTIVITÉ**

- 04** L'ARCHE EN QUELQUES MOTS, C'EST...
- 06** CHIFFRES CLÉS
- 08** RÉFLEXIONS ET PERSPECTIVES
- 12** DES TIERS-LIEUX À VIVRE
- 14** L'ÉCOLOGIE EN MARCHÉ
- 16** UNE FÉDÉRATION EN DÉVELOPPEMENT
- 22** DES ENTREPRISES ENGAGÉES À NOS CÔTÉS
- 24** QUELQUES FAITS MARQUANTS EN 2025
- 28** L'ARCHE À TRAVERS LE MONDE
- 30** RÉSULTATS ET ENJEUX DE LA COLLECTE 2025
- 32** COMMENT SOUTENIR L'ARCHE ?



L'année 2024 avait été marquée par la magnifique célébration de l'anniversaire de L'Arche : réunis à proximité de la petite dernière, la communauté de L'Arche La Belle Porte à Sainte-Anne d'Auray, nous nous étions réjouis à plus de 2 200 personnes de nos 60 ans d'existence. Nous avons alors senti combien la vie circule à plein régime au sein des communautés de L'Arche en France... et l'année 2025 l'a confirmé !

En 2025, après La Belle Porte c'est au tour de L'Arche au Havre de rejoindre la fédération...Et bien d'autres projets de fondation (Saint-Brieuc, La Martinique, Orléans, Bordeaux...) sont actuellement en gestation et aboutiront bientôt. Le dynamisme de tous ces porteurs de projet renouvelle continuellement notre enthousiasme collectif et notre raison d'être.



Conformément à nos valeurs et à nos engagements, les communautés de L'Arche proposent un accompagnement qualitatif qui vise à permettre le développement de chacun. Cette exigence nous a conduit, comme chaque année, à organiser des sessions nationales pour relire nos pratiques, échanger sur nos objectifs, et construire des réflexions collectives en vue de mettre à jour nos repères. En 2025, des sujets aussi essentiels que celui de la vie affective et sexuelle des personnes avec handicap, ou encore celui sur leur perte d'autonomie au sein de nos maisonnées, ont été activement mis au travail au sein de la fédération.

Et dans toute la France, de nouvelles initiatives apportent un supplément de sens à ce que nous souhaitons vivre ensemble : de la création de tiers-lieux aux défis sportifs, en passant par l'organisation de journées solidaires, les communautés de L'Arche en France, fidèles à elles-mêmes, continuent de multiplier les occasions de rencontres. Car plus forte que jamais demeure notre conviction, forgée pendant 60 années de vie partagée, que la relation avec les personnes en situation de handicap est source de transformation individuelle et possiblement de la société tout entière.

Encore et toujours, la raison d'être de L'Arche, c'est de permettre à chacun de trouver sa place avec tout ce qu'il est, avec ou sans handicap, comme un membre à part entière de la communauté. Parce que nous croyons dur comme fer que, de ces liens entre les personnes et de cette interdépendance reconnue, peut naître une société plus humaine et fraternelle.

Pierre Jacquand, Responsable de L'Arche en France





L'ARCHE EN QUELQUES MOTS C'EST...

L'Arche fonde et anime des lieux où vivent et travaillent ensemble au quotidien des personnes en situation de handicap mental, des salariés, des bénévoles et volontaires en mission de Service Civique. Chacun contribue à cette vie partagée selon ses capacités et ses talents. Cette dimension communautaire vient enrichir les missions d'accompagnement propres à tout établissement médico-social.

À la suite de la création de la première maisonnée à Trosly-Breuil (Picardie) en 1964, née d'une expérience de vie partagée entre personne avec et sans handicap, L'Arche s'est rapidement développée en France et dans le monde. En 1969, une communauté a été ouverte en Charente, une autre au Canada, rapidement suivie par l'ouverture d'une communauté en Inde en 1970. Depuis plus de 60 ans, 40 communautés ont été créées en France et plus de 180 à l'international, sur les cinq continents, regroupant différentes cultures et religions, toutes partageant les mêmes valeurs.

De l'établissement médico-social traditionnel au modèle de l'habitat partagé en développement croissant, L'Arche est innovante sur la proposition de vie partagée qu'elle a impulsée il y a 60 ans et qui a inspiré beaucoup d'autres associations. Elle en propose de nouvelles formes, toujours soucieuse de s'adapter aux besoins des personnes accueillies et enrichie de toutes les expériences collectées.

L'Arche a notamment été l'une des organisations précurseurs du nouveau modèle d'habitat partagé en créant à Nancy, en 2014, une communauté uniquement basée sur ce modèle. L'Arche à Nancy devient donc la première communauté de L'Arche à intervenir hors du champ médico-social. Elle développe également, en 2017, le premier GEM (Groupe d'Entraide Mutuel) de France qui s'adresse à des personnes adultes en situation de handicap mental dans le but de lutter contre leur isolement.

En France, les communautés adhèrent à la Fédération de L'Arche en France qui les soutient dans leurs activités et leur développement.

La Fondation Les Amis de L'Arche, reconnue d'utilité publique depuis 1982, accompagne la recherche des financements privés nécessaires pour les investissements et la vie associative des communautés de L'Arche ainsi que pour le fonctionnement des Fédérations (France et International), en lien avec les équipes locales.

VALEURS PARTAGÉES

La vision et les valeurs que portent L'Arche sont exprimées dans la **Charte des Communautés de L'Arche** dont une nouvelle version a été votée et adoptée lors de l'Assemblée Générale de L'Arche Internationale en juin 2023. La première version avait été écrite en 1993. En 2020, un processus a été lancé pour réécrire cette charte de manière participative, afin d'exprimer ce qui unit toutes les personnes ayant un engagement dans L'Arche à travers le monde, en communauté, région, ou pays.

EXTRAITS DE LA CHARTE

En révélant la valeur unique de chaque personne, les relations mutuelles entre les personnes avec et sans handicap intellectuel nous transforment. Cette expérience révèle au monde que chacun d'entre nous y a une place.

Nous nous engageons pour **la dignité de chaque personne.**

Les personnes avec un handicap intellectuel ont des dons, une appréhension du monde et des modes d'interaction dont la société a besoin.

Nous accordons une grande valeur à la vie partagée, avec nos différences. Nous vivons à la fois l'appel et le défi du projet communautaire.

Nous accordons une grande valeur à notre relation avec toute la Création. Prendre soin de la

Terre, c'est aussi prendre soin les uns des autres.

La spiritualité et la quête de sens sont essentielles pour vivre pleinement. À l'origine, L'Arche est enracinée dans l'Évangile. Aujourd'hui, L'Arche continue à prendre racine dans et à être façonnée par, différentes traditions, croyances et pratiques. Ce cheminement que nous faisons ensemble et le désir de nous ouvrir à une telle diversité nous permet d'approfondir notre propre vie intérieure.

L'Arche a différents visages selon les cultures, tout en partageant des valeurs et des pratiques communes. **Nous sommes engagés dans les sociétés dont nos communautés font partie.**

« En 2025, il y a eu beaucoup de temps forts dans la vie de L'Arche que nous pourrions relire pour bien nous rappeler ce qui donne sens à nos engagements, mais c'est sur un moment intense du week-end administrateurs du mois de mars que je voudrais mettre le focus.

Au cours de ce week-end, nous avons travaillé sur la place de l'écologie à L'Arche, avec notamment le témoignage passionnant de Luc et Catherine Cebron, membres de L'Arche le Caillou blanc, mais aussi l'intervention d'Elena Lasida, qui nous avait aidés il y a quelques années à décrypter l'utilité sociale de L'Arche.

À la lumière de l'encyclique Laudato Si, une lettre du Pape François qui nous appelle à une révolution culturelle à propos de l'exigence écologique, cette dernière est revenue sur ce sujet. La nature ne nous est pas extérieure. Nous en faisons partie et le vrai respect du vivant passe par la qualité de la relation. Or, c'est bien ce qui se joue au cœur du projet de L'Arche, au sein de nos maisonnées. C'est à cette place que nous pouvons apporter quelque chose à la société.

Elle met l'accent sur trois dimensions de L'Arche : la place de la fragilité, qui n'est pas faiblesse, mais peut se vivre comme une ressource ; l'importance de la « seule présence », qui n'est pas inaction, mais attache une grande valeur à notre manière d'être présents les uns aux autres ; le côté positif des tensions, qui ne sont pas des conflits, mais des polarités entre lesquelles circule l'énergie de la fraternité (par exemple il y a tension entre les accompagnants et les accompagnés, car quelquefois les rôles entre eux s'inversent). À vivre pleinement ces valeurs, s'y tenir et les rendre visibles chaque jour qui passe, L'Arche prend toute sa place, au sein de la société, dans le combat pour la conversion écologique. »

Jean Gaeremynck,
Président de L'Arche en France

40 communautés regroupant:

- 158** maisonnées dont:
- 126** foyers (Hébergement et Vie)
- 26** Habitats Inclusifs
- 6** MAS ou FAM

1902 personnes accueillies

dont:

- 1064** internes
- 864** externes

Âge moyen: **41** ans

1400 salariés dont **200** internes

314 volontaires de **30** nationalités

61 habitants solidaires

plus de **1000** bénévoles

11 ESAT (Établissement et Service d'Aide par le Travail)

604 travailleurs ESAT

38 lieux d'activités de jour (CAJ, SAJ, GEM, etc.)

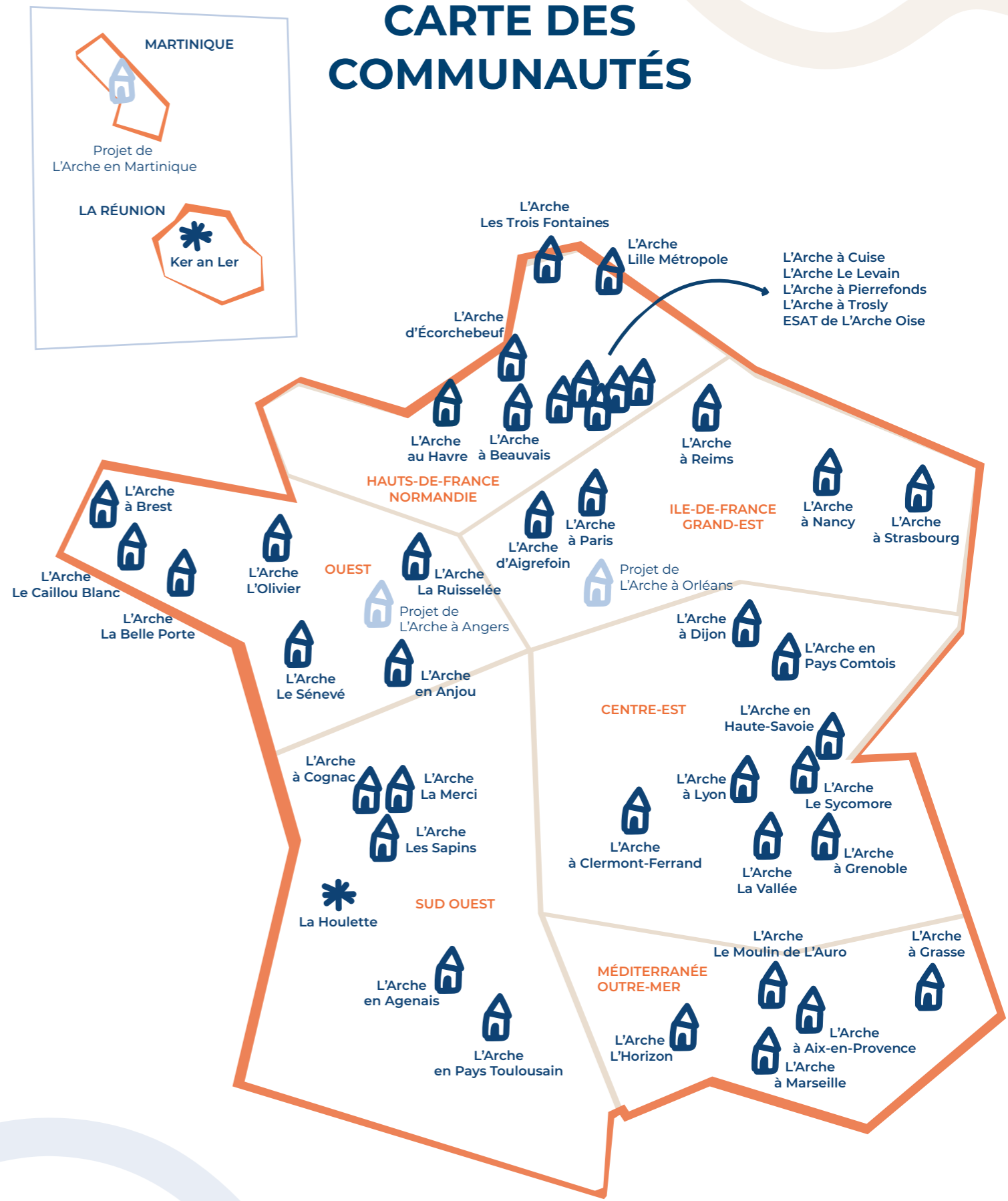
7 SAVS (Service d'Accompagnement à la Vie Sociale)

11 tiers lieux

plus de **180** communautés dans **37** pays



CARTE DES COMMUNAUTÉS



Communautés de L'Arche
 Projets de nouvelles communautés
 Partenariats



Comme chaque année, deux sujets ont été identifiés par le Conseil National de L'Arche en France en vue d'une session nationale. Ces sessions proposées à l'ensemble des communautés, permettent de regrouper des professionnels – voire des personnes accueillies selon les sujets traités - afin de partager les expériences, les relire, s'enrichir d'apports d'experts externes et d'en tirer profit pour l'ensemble de la Fédération.

Cette année, l'accompagnement à la vie affective et sexuelle ainsi que le vieillissement des personnes avec handicap accueillies dans nos communautés ont été les sujets mis au travail.



SESSION NATIONALE: REPÈRES VIE AFFECTIVE ET SEXUELLE

L'Arche en France s'était dotée de repères nationaux sur la question délicate de l'accompagnement à la vie intime, affective et sexuelle en 2011. Il était devenu nécessaire de les actualiser, le sujet étant bien présent, dans chacune des communautés de la Fédération. Un sujet à la fois délicat, incontournable et exigeant.

Après avoir consulté les personnes accueillies d'une communauté, L'Arche en France convie en mars 2025 des accompagnants de toute la Fédération afin de réfléchir ensemble à de nouveaux « repères communs ». Pendant 2 jours, 80 accompagnants issus de 34 communautés, ainsi que de la Fédération se sont donc réunis.

Des intervenants, comme Elie Pouillaude, psychologue formé à la psychothérapie institutionnelle, ont permis de nourrir la réflexion, tant sur les aspects juridiques qu'éthiques et enrichir les échanges nombreux qui ont marqué cette session. Des temps en groupes de travail, basés en partie sur la relecture de scénarios réalistes, ont permis de dessiner les futurs « repères éthiques et méthodologiques pour accompagner la vie intime, affective et sexuelle des personnes avec un handicap mental » prévus pour 2026. Ce nouveau document est attendu comme base commune à toutes les communautés afin de soutenir la réflexion et la pratique.

SESSION NATIONALE: PERTE D'AUTONOMIE ET VIE PARTAGÉE

Du 12 au 14 novembre, une rencontre autour de la question du vieillissement de membres de nos communautés s'est tenue aux environs de Paris. Cette première édition a réuni 50 participants, des différents corps de métiers de nos communautés, pour penser un fait : nos amis vieillissent. Et un défi : comment continuer à vivre notre mission quand les corps fatiguent, quand les repères se brouillent, quand l'accompagnement devient plus exigeant ? Deux intervenants nous ont aidé à approfondir ces questions.

Le sociologue Tanguy Châtel nous a convaincus qu'accompagner le vieillissement, c'est entrer dans une relation où la vulnérabilité est aussi une énergie, un point d'appui, au service de la rencontre. Eric Kariger, professeur de médecine et homme politique, fait de cette question une priorité de santé publique pour les personnes avec handicap et leurs aidants. Nous avons eu des ateliers réflexifs et collaboratifs à partir de l'expérience de Marie Axelle Abadie qui a fondé le foyer d'accueil médicalisé à L'Arche à Paris, pour inviter les participants à partager bonnes pratiques et nouvelles idées.

Ce sujet parle de la stabilité et de la fidélité de nos liens dans les communautés. La personne âgée est souvent moins actrice ; pour autant elle garde sa présence et son rayonnement. Mais il nous faut appréhender nos questions avec nuance et accepter nos limites ; oser nous séparer si l'accompagnement d'une personne devenue trop fragile dépasse nos forces et nos capacités. Un départ ne signifie pas pour autant une disparition des liens. Plusieurs communautés ont, par exemple, tissé des partenariats avec des Ehpad. Quand nos forces et nos corps faiblissent, faisons nôtre cette pensée de Christian Bobin « Le cœur, c'est ce qui reste quand on a tout perdu ». Vieillir ensemble à L'Arche, c'est apprendre à reconnaître ce cœur dans le visage de ceux que nous accompagnons.





CHANTIER VIE SPIRITUELLE DE L'ARCHE ET CRÉATION DU PÔLE VIE SPIRITUELLE

Notre histoire, et la diversité grandissante des appartenances religieuses et de convictions dans nos communautés, nous ont invités à revisiter notre manière de comprendre et d'accompagner la dimension spirituelle à L'Arche. Nous avons donc engagé, en 2024, un long travail, pour nous ressaisir de cette dimension si déterminante dans l'expérience de L'Arche et qui a été poursuivie en 2025 via le "Labo Spi" et la création de son Pôle Vie spirituelle.

La vie spirituelle à L'Arche est une richesse à préserver et même à vitaliser dans le quotidien de nos communautés, notamment par le biais des rites qui ponctuent notre vie ordinaire, et dont le sens est toujours aussi actif et opérant. C'est le sens notamment du "Labo Spi" lancé en 2024.

En 2025, 4 sessions du "Labo Spi" ont permis de rassembler plus de 350 membres de 34 communautés, avec et sans handicap, et de continuer à vivre et relire des rituels qui marquent la vie dans nos communautés comme le repas, le tour de bougie, les fêtes et les saisons religieuses, la relecture, le lavement des pieds, le deuil, etc. La vie spirituelle à L'Arche s'inscrit au cœur de la vie des communautés, là où quelque chose de discret, mais essentiel se joue: dans un repas partagé, un temps de silence, une présence fidèle dans les moments fragiles. Il touche à la profondeur de la relation et au sens de ce que nous vivons ensemble. Dans cette dynamique, un groupe de travail a démarré courant 2025 pour créer "l'Abécédaire de la vie spirituelle à L'Arche", un outil qui met des mots sur ce qui est déjà vécu et révèle la richesse spirituelle du quotidien.

En parallèle, un Pôle Vie spirituelle a été créé. **Face à la richesse des expériences et à la diversité des parcours de nos membres, un besoin s'est exprimé: mieux nommer ce qui est vécu, partager un langage commun, et soutenir les communautés dans l'animation de cette dimension.** C'est dans ce contexte qu'est né le Pôle Vie Spirituelle avec une vocation claire: accompagner la vie spirituelle au sein des communautés, enracinée dans l'évangile, ouverte à tous et incarnée dans la vie quotidienne. L'écriture de son mandat a fait l'objet d'une large concertation tout au long de l'année 2025 avec les présidents de Conseil d'Administration, les membres de nos communautés, les bénévoles... Il a été travaillé et validé avec les responsables de communauté à l'occasion d'un séminaire en novembre avant d'être partagé à l'ensemble de la Fédération début 2026.

Ainsi, le Pôle Vie Spirituelle se déploie comme un espace de ressource et de lien, au service des communautés. Il contribue à faire émerger une conviction simple: la vie spirituelle n'est pas un "en plus", elle est ce qui donne profondeur, unité et souffle à la vie partagée.

LANCEMENT DU PROJET D'HABITAT PARTICIPATIF SUR LE SITE DE LA FERME

La Ferme, située au cœur du village de Trosly-Breuil (Oise), à proximité de Compiègne, a longtemps été un lieu d'accueil en tant que centre spirituel de L'Arche. Par décision du Conseil National, son activité a pris fin en juillet 2025. Cette décision délicate a été motivée par deux réalités indissociables: une activité économique durablement déficitaire et l'héritage lié à l'histoire du lieu qui en fragilisait le rayonnement comme centre spirituel.

Une nouvelle page s'est alors ouverte avec le lancement d'un projet de reconversion de

ce site en habitat participatif. L'ambition est de faire de ce lieu un espace en cohérence avec la mission de L'Arche et ses valeurs, notamment la dignité de chaque personne, l'écologie intégrale et une spiritualité ouverte. Le projet vise également à s'ancrer dans la vie locale, en lien avec la communauté de Trosly, tout en restant ouvert sur l'extérieur, au service d'une société plus fraternelle.

Des temps de présentation en juillet et septembre 2025 ont permis de constituer un collectif intergénérationnel et inclusif,

réunissant des personnes désireuses de vivre dans ce futur habitat participatif.

Le projet prévoit la réalisation de 8 et 10 logements (studios, T2 et un ou deux logements familiaux), organisés autour d'espaces communs favorisant la vie partagée. Contrairement aux habitats partagés portés par L'Arche, ce projet ne prévoit pas la présence de salariés pour animer le collectif et ne relève donc pas de financements publics. Les personnes du collectif pourront bénéficier, si nécessaire, de services d'accompagnement extérieurs.





Clermont-Ferrand - inauguration du nouveau site

L'ARCHIPEL, LE NOUVEAU TIERS-LIEU DE L'ARCHE À CLERMONT-FERRAND

Les tiers-lieux à L'Arche prennent des aspects bien différents selon les communautés qui les animent, mais **partout, ils créent des espaces relationnels au cœur d'un quartier**, favorisent la rencontre et sont un immense sujet de fierté pour les personnes accueillies qui les font vivre.

Ainsi, en mai 2025, la communauté de **L'Arche à Clermont-Ferrand a inauguré son nouveau tiers-lieu, L'Archipel**, en plein cœur de la ville. Une étape clé dans le développement de la communauté et une fierté pour toutes les personnes en situation de handicap, leurs accompagnants, les familles et les bénévoles.

Débutée en 2014, l'aventure de L'Arche à Clermont-Ferrand avait déjà franchi un cap en 2024 avec l'ouverture de deux nouvelles maisonnées. En 2025, c'est une nouvelle étape de passée avec l'ouverture de L'Archipel, un tiers-lieu dans lequel se trouve **"le Café des sourires", un café-boutique solidaire** animé par des binômes de bénévoles avec et sans handicap. Parmi les activités désormais

proposées dans ce tiers-lieu, la biscuiterie, plébiscitée par les clients. **L'Archipel, ce sont aussi des espaces d'activités artistiques et culturelles** ouverts à tous et co-animés par des personnes en situation de handicap. Ainsi depuis septembre 2025, une à deux fois par mois, des musiciens viennent également faire vibrer les murs de L'Archipel, au rythme des « Moments musicaux ». Porté par un bénévole passionné, ce projet rassemble des personnes accueillies, des musiciens, des membres et des amis de la communauté, mais aussi des partenaires et des familles du quartier autour d'une scène où tout le monde a sa place pour partager une expérience musicale inclusive et vivante.

Comme le souligne le bénévole en charge du lieu: « L'Archipel, c'est une grande opportunité de vie inclusive, avec cette ouverture sur le quartier et sur la ville. De voir cette tranche de vie partagée entre personnes en situation de handicap mental, membres et amis de L'Arche, musiciens, familles, enfants en bas âge et personnes âgées... Cela apporte une immense joie ! ».

INAUGURATION DU PHARE À REIMS

En septembre 2025, L'Arche à Reims a ouvert les portes de son nouvel espace d'activités, de rassemblement et d'inclusion baptisé "le Phare", une nouvelle salle solidaire unique installée dans un ancien lavoir restauré du quartier Clairmarais, à Reims.

Pour marquer son inauguration, ce sont près de 200 personnes – membres de la communauté, familles, partenaires, voisins et bénévoles – qui se sont réunies deux mois plus tôt, afin de découvrir ensemble les 107 m² d'espaces modulables, conçus pour

accueillir aussi bien des associations, des entreprises que des collectivités.

En effet, grâce à ses salles de réunion, sa terrasse et son jardin arboré, **cet espace devient à la fois le théâtre des temps forts de la communauté et celui d'événements portés par les entreprises**. Véritable espace de rencontre, ce tiers-lieu offre à chacun la possibilité de venir vivre une expérience enrichissante au contact des personnes en situation de handicap mental.

LES TIERS-LIEUX À L'ARCHE

Ces deux nouveaux tiers-lieux ne sont que quelques exemples parmi tous ceux qui existent aujourd'hui et déjà depuis quelques années à L'Arche. Des lieux qui ne sont ni un foyer ni un lieu de travail, mais un endroit entre les deux, où l'on peut venir se rencontrer, échanger, passer de bons moments ensemble à l'occasion d'un atelier mosaïque ou autour d'un café.

Ces projets, qui font vivre les territoires et créent de nouvelles façons de se rencontrer, sont de véritables leviers pour faire changer le regard de la société sur le handicap mental et permettre tout simplement aux gens de créer du lien.

À Strasbourg, par exemple, cela fait déjà quelques années que les habitants de l'écoquartier Danube sont les heureux voisins des "Pot'irons", l'espace-rencontre de la communauté, composé du "Café des Potes" et d'un atelier où l'on peut s'inscrire à diverses activités (pâtisserie, yoga, couture, etc.) à partager avec des personnes en situation de handicap. Chaque jour, ce sont une quinzaine de personnes qui s'y rendent pour partager un café et qui repartent avec une part de gâteau ou un sourire. On y croise les adhérents du Groupe d'Entraide Mutuelle (GEM), des habitués, des voisins du quartier, et de plus en plus de familles avec enfants.

"Ce café, c'est une invitation à l'accueil, à l'enthousiasme et à l'entraide."

La boutique de "L'endroit à l'envers" à Compiègne et le restaurant Katimavik à Lyon en sont d'autres belles illustrations, comme les sept autres tiers-lieux de L'Arche qui ont vu le jour, partout en France, portés par cette même envie d'ouverture et de liens. Autant de lieux qui imaginent, jour après jour, des espaces plus inclusifs et plus humains.

Dans chacun des tiers lieux de L'Arche, on retrouve ce même enjeu de vouloir « vivre avec » plutôt que de « faire pour ». Une façon d'aborder le handicap qui a pour effet de **faire changer la posture des riverains qui poussent la porte de ces espaces**. Les appréhensions initiales tombent au profit d'une rencontre qui les touche par son authenticité.

Ce lien de réciprocité que L'Arche tente de faire vivre à un plus grand nombre dans ces tiers-lieux est le moteur de la vie partagée qui se vit dans les communautés. Un "vivre ensemble" qui prend tout son sens et qui déborde positivement sur la vie de la cité.



Strasbourg Les Pot'irons - Le Café des Potes



Reims- inauguration du Phare

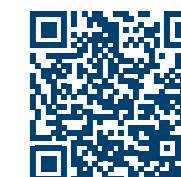


Lyon - restaurant Katimavik



Compiègne - Boutique l'endroit à l'envers

Pour partir en vidéo à la rencontre de trois tiers-lieux de L'Arche, c'est par ici



LANCEMENT DU RÉSEAU DES RÉFÉRENTS ÉCOLOGIE

L'année 2025 a marqué une nouvelle étape avec **la création d'un réseau de référents écologie des communautés**, animé par Étienne Guillaume, le référent national de l'écologie.

Cette initiative est le fruit de la rencontre nationale sur l'écologie en novembre 2024, à l'issue de laquelle les participants avaient exprimé l'importance de rester en réseau pour continuer la transition écologique de L'Arche en avançant ensemble.

Un an plus tard, ils sont environ cinquante référents de vingt-cinq communautés à travers la France, et se retrouvent en visio tous les deux mois pour partager leurs expériences en tant que référents. Chaque rencontre est l'occasion de **témoignages et de partage d'expériences ou de pratiques écologiques inspirantes**. Plusieurs actions, telles que les écolos-visites, se sont ainsi répandues dans la Fédération. Les écolos-visites sont des auto-évaluations annuelles de chaque équipe d'une communauté, où les membres de l'équipe choisissent des objectifs pour l'année à venir, et regardent s'ils ont réussi à atteindre les objectifs qu'ils s'étaient donnés.

Pour Étienne Guillaume, chargé de mission transition écologique :

“La transition écologique à L'Arche rejoint le projet de L'Arche dans son identité même. Accueillir ses limites, se mettre au rythme de l'autre, des actions qui sont au cœur du projet. Bâtir pas à pas cette transition avec les référents, en accueillant le réel de chaque communauté était donc une nécessité. Ce réseau de référents qui continue de grandir est une belle promesse de changement.”



LES ESAT DE L'ARCHE, UN LEVIER POUR LA TRANSITION ÉCOLOGIQUE

À L'Arche, l'écologie doit trouver sa juste place dans tous les projets, toutes les équipes, toutes les communautés, non pas comme un sujet de plus qui se rajoute, mais **comme une manière d'aborder tous les sujets en cherchant à prendre soin du Vivant**.

Et cela concerne donc aussi les ESAT. Cette année, leurs responsables ont travaillé ensemble pour accélérer la prise en compte de l'écologie dans leurs activités. Un temps animé par la commission écologie nationale, alliant partage de pratiques, contemplation et intelligence collective, autour de 3 enjeux clés : la transition énergétique, l'alimentation et la préservation de la biodiversité.

Les ESAT ont déjà des pratiques ambitieuses sur ces sujets : maraîchage bio, chaudière approvisionnée avec les chutes de l'atelier menuiserie, repas collectifs bio ou éco-certifiés... **Des actions concrètes ont été initiées à l'issue de la rencontre, comme l'organisation de journées des maraîchers de L'Arche pour améliorer nos pratiques ensemble.**

Travailler avec les ESAT est particulièrement intéressant, car l'impact positif qu'ils ont autour d'eux est conséquent : plusieurs d'entre eux réalisent par exemple les repas du midi pour tous les membres de la communauté. Mais au-delà de l'impact, le plus important est que dans les ESAT, les travailleurs sont à l'œuvre, et deviennent les acteurs principaux de la transition écologique de leurs communautés.

RETOUR SUR LE VOYAGE DÉCOUVERTE DES OASIS

Que ce soit dans le travail ou dans le quotidien des maisonnées, adopter des pratiques plus durables demande de la motivation, de l'énergie et de la persévérance. L'adhésion à ces changements est bien plus efficace lorsque l'on découvre qu'un mode de vie plus respectueux du Vivant est aussi plus respectueux de sa santé et de son bien-être. **En un mot, l'écologie est au service d'un quotidien heureux et agréable !**

C'est exactement ce que les participants du voyage Oasis de juin 2025 ont vécu et appris pendant une semaine. Trois binômes des communautés de Trosly, de Cuise et des Trois Fontaines ont visité trois éco-lieux (appelés Oasis) dans la région de Valence pour s'inspirer de leurs façons de vivre ensemble. Ce voyage était organisé par L'Arche en France, en partenariat avec la Coopérative Oasis.

Celle-ci rassemble de nombreuses initiatives locales qui cherchent et inventent de nouvelles manières de faire société, en prenant soin des humains et de la nature. Trois communautés de L'Arche de la région ouest font aussi partie de ce mouvement : L'Arche le Caillou Blan, L'Arche Le Sénevé et L'Arche en Anjou.



Le voyage oasis en vidéo



L'ARCHE JETTE L'ANCRE AU HAVRE !



Le mercredi 8 octobre 2025, plus de 250 personnes se sont rassemblées pour célébrer un moment fort : **l'inauguration de la première maisonnée de L'Arche au Havre, 40^{ème} communauté de L'Arche en France.**

Un projet de vie partagée entre personnes avec et sans handicap mental, situé en plein cœur du quartier Sainte-Cécile, fruit d'un travail de longue haleine mené grâce à l'implication des habitants, de leurs familles et du tissu local, en partenariat avec le diocèse du Havre et le bailleur social Logeo Seine.

La maisonnée comprend 10 logements de type studio, hébergeant 8 personnes en situation de handicap et 2 accompagnateurs (un salarié et une étudiante), et de grands espaces de vie partagée, ainsi que 3 logements mitoyens pouvant accueillir des personnes avec ou sans handicap ou personnes âgées.

Les habitants ont fièrement ouvert les portes de leur nouvelle maisonnée, mais surtout de leur lieu de vie, de partage et de liens et d'amitiés.

Clémence, Jeanne, Maryline et Claire ont animé les discours avec force et humour, avant de laisser place à l'apéritif festif, suivi d'un grand temps musical animé par Le Brass Band Océane, un groupe de fanfare local du Havre, dans une ambiance comme on les aime à L'Arche : chaleureuse, joyeuse et inclusive !

Cette journée marque une étape importante pour L'Arche au Havre. Un moment fort, vécu par les habitants, leurs familles, leurs amis, leurs partenaires, et tous ceux qui croient en une société plus humaine et plus inclusive. Mais ce n'est qu'un début, **le projet d'une deuxième maisonnée est déjà dans tous les esprits...**

Parce que quand l'inclusion prend racine, elle a envie de pousser !

« C'était bouleversant... J'avais des émotions très fortes en voyant tout le monde autour de nous ».

Jalna, habitante de la maisonnée



UNE PREMIÈRE PIERRE POUR L'ARCHE À ORLÉANS

Le jeudi 25 septembre 2025 restera un jour mémorable pour l'association Joie en M'Arche qui a posé la première pierre des deux futures maisonnées de L'Arche à Orléans, au cœur de l'écoquartier du Clos du Hameau, rue de Frédeville à Saint-Jean-de-Braye.

Ce geste symbolique marque une étape importante pour ce projet initié il y a près de dix ans par des familles concernées par le handicap mental et dont la joie se lisait sur les visages. Ensemble, avec des bénévoles, des partenaires publics et privés, ils ont porté la création d'un lieu de vie partagée où des personnes avec et sans handicap mental pourront vivre ensemble.

Un projet d'habitat inclusif

Les deux bâtiments, réalisés en partenariat

avec le bailleur social 3F Centre-Val de Loire et le promoteur Bergeral, accueilleront, à l'été 2027, 16 personnes en situation de handicap mental et 8 personnes sans handicap, salariés ou jeunes volontaires en service civique, qui les accompagneront au quotidien.

Chaque résident disposera d'un studio individuel, tandis que des espaces communs — salon, cuisine, salle à manger — favoriseront la vie partagée.

« L'habitat inclusif est un modèle où les personnes accueillies participent à la vie du quartier, partagent les repas, et trouvent ici une forme d'autonomie sans isolement », explique Stanislas de Javel, responsable de L'Arche à Nancy, dont la communauté a inspiré le projet orléanais.



PROJET DE L'ARCHE EN MARTINIQUE : OÙ EN SOMMES-NOUS ?

Le projet de L'Arche en Martinique, porté par l'association Le Carbet du Cœur, poursuit aujourd'hui son développement avec une dynamique à la fois structurante et profondément vivante. Né il y a plus de dix ans d'une initiative locale, il s'appuie sur une conviction simple et forte : permettre à des personnes en situation de handicap mental de vivre une vie relationnelle, ordinaire et ouverte en Martinique.

Une étape significative a été franchie en 2025 avec la reconnaissance

du Carbet du Cœur par la Collectivité Territoriale de Martinique en tant que Centre d'Accueil de Jour. Ce lieu constitue désormais un point d'ancrage essentiel, structurant une présence quotidienne et offrant un cadre d'accueil stable.

Autour de ce lieu, une vie se déploie. La table d'hôtes, ouverte régulièrement, favorise des rencontres simples et vraies avec « les copains », les habitants et les partenaires. Elle permet de découvrir le projet et de faire

l'expérience concrète d'un accueil simple et chaleureux, où se tisse peu à peu un réseau de relations fidèles.

Parallèlement, le projet entre dans une phase déterminante avec la mise en place d'un habitat partagé provisoire. Cette étape permet d'accueillir les premiers habitants tout en préparant l'avenir. Malgré les difficultés liées à la construction du projet définitif, cette phase transitoire offre un espace d'expérimentation et d'ajustement pour installer la vie partagée dans le réel.

Ainsi, au-delà d'un projet immobilier ou médico-social, c'est une communauté en devenir qui prend forme, enracinée dans son territoire et portée par une joie simple et une espérance partagée.

"Ansanm, nou ka fè chimen épi lajwa épi lespérans."

(Ensemble, nous avançons avec joie et espérance.)

"Ansanm, nou ka fè chimen épi lajwa épi lespérans."





OUVERTURE DES FRÈRES MORANE, NOUVEAUX ESPACES DE L'ARCHE À PARIS

Les 25, 26 et 27 septembre 2025, trois des maisonnées de L'Arche à Paris, le Zéphyr, L'Archipel, ainsi que Moriya ont été déménagées rue des frères Morane, dans le 15^{ème} arrondissement de Paris sur trois niveaux spécialement aménagés pour accueillir les membres des foyers, les assistants, les colocataires solidaires et les amis qui leur rendront visite. Les lieux sont extrêmement paisibles et ensoleillés tout en étant en proximité immédiate du métro et des commerces.

Au rez-de-chaussée, on retrouve les bureaux de L'Arche Internationale qui s'est installée pour s'associer à la vie d'une communauté. On trouve aussi une belle salle d'activités et, prochainement en fond de cour, une salle de sports qui pourra accueillir d'autres associations partenaires du quartier.

Ce rapprochement géographique des autres lieux de la communauté déjà présents dans le 15^{ème} (CAJ, FAM, autres maisonnées...) va permettre d'intensifier les liens au sein de la communauté et d'enraciner encore davantage la communauté au cœur d'un quartier où elle est déjà bien identifiée et participe pleinement à sa vitalité.

OUVERTURE D'UN NOUVEL HABITAT PARTAGÉ À L'ARCHE DU MOULIN DE L'AURO: LA FABRIQUE

Depuis janvier 2025, la Fabrique, le nouvel habitat partagé de L'Arche Le Moulin de L'Auro a ouvert ses portes dans une ancienne fabrique d'hosties datant du seizième siècle, au cœur de Pernes les Fontaines dans le Vaucluse (84). Un projet rendu possible avec le soutien de partenaires et mécènes comme Malakoff, Humanis, AG2R La Mondiale, Fondation Saint-Gobain, MSA Vaucluse. **Les 6 studios accueillent 7 habitants**, et tous ensemble, ils ont choisi la décoration des espaces communs.

Chaque mardi, Laura, l'animatrice de vie partagée, organise la « Réunion des habitants ». Un point qui permet l'organisation de la semaine ou encore de rappeler les règles de vie partagée.

Ce projet est né de la demande de personnes de l'ESAT du Moulin de L'Auro, qui souhaitent disposer d'un logement indépendant, tout en conservant une dynamique de vie partagée les préservant de la solitude dont ils peuvent souffrir.



UNE NOUVELLE ACTIVITÉ DE L'ARCHE LES SAPINS « DE LA GRAINE À L'ASSIETTE » !

Le 10 octobre 2025 était inaugurée à L'Arche Les Sapins, en Charente, la création de sa nouvelle activité de production maraîchère en permaculture et certifiée en agriculture biologique... un temps fort de la communauté, vécu en présence de ses financeurs, partenaires et mécènes, où chacun a pu raconter, avant, pendant et après la visite des magnifiques serres de 2000 m², l'histoire du projet !

Un projet écrit par L'ESAT Les Sapins pour répondre à ses propres besoins de résilience alimentaire et de diversification de ses activités, ainsi que pour prendre soin de la biodiversité. La communauté qui est située en plein cœur d'un territoire marqué par la monoculture de la vigne, impactée

par le changement climatique, s'engage en effet depuis plusieurs années dans une démarche de développement durable : réduction du bilan carbone et plantation de haies, installation récente de 15 ruches !

Depuis donc maintenant un an, le nouvel atelier maraîchage des Sapins forme les 14 travailleurs de l'atelier Horticulture aux techniques maraîchères, leur permettant grâce à leurs nouvelles compétences de travailler dans les deux ateliers. Aujourd'hui, les maisonnées dégustent leurs productions, de bons légumes bio de saison, cuisinés au restaurant des Sapins « L'Archi Bon », et vendus directement aux clients des serres !

[L'atelier des Sapins en vidéo ici:](#)



INAUGURATION DE L'HIRONDEAU

« L'Hirondeau », un joli nom bien trouvé pour désigner le premier foyer inclusif de la communauté des Sapins, qui a été inauguré le 25 mars 2025 après de nombreux travaux de rénovation d'un bâtiment ancien situé au centre-ville de Barbezieux.

Ce foyer comporte 10 studios (comprenant chacun une kitchenette et une salle d'eau),

ainsi qu'une chambre au rez-de-chaussée adaptée aux personnes à mobilité réduite. Il accueille 6 personnes en situation de handicap, ainsi que 3 salariés internes et 2 volontaires en service civique qui les accompagnent au quotidien. Pour permettre à tous les habitants d'exprimer leurs ressentis, leurs envies et leurs projets concernant l'évolution de l'habitat, un repas est pris en

commun une fois par semaine. Le jardin a été aménagé avec un potager, parce qu'ici on aime le maraîchage, et une terrasse pour profiter du soleil et des apéros festifs.

Prochaine étape: s'ouvrir à la ville, pour remplir sa mission d'insertion et d'autonomisation au sein du territoire. Une belle aventure qui continue !

UN NOUVEAU JARDIN MÉDITERRANÉEN VERTUEUX ET LUDIQUE À L'ARCHE À MARSEILLE

Les périodes plus longues de chaleur ont amené la communauté de L'Arche à Marseille à repenser leur jardin de demain, afin de pouvoir en profiter toutes les saisons et d'aller plus loin dans leur démarche environnementale. À la suite d'un appel à financement, les membres de la communauté ont pu faire construire un jardin méditerranéen, vertueux et ludique, dont le chantier s'est achevé en juin 2025.

Ce jardin intelligent s'adapte au climat méditerranéen afin de **réduire la consommation d'eau et de permettre une meilleure acclimatation sur long terme des plantes**. Grâce à des tonnelles de plantes grimpantes et des arbres parasol, des espaces ombragés ont été aménagés

pour réduire la température et apporter de l'humidité, afin de **pouvoir continuer les activités en extérieur même l'été**.

Des ateliers pédagogiques et ludiques ont par ailleurs été développés autour de ce jardin et permettent d'améliorer le bien-être des personnes accueillies dans la communauté de différentes manières: stimulation du fonctionnement cognitif, augmentation de l'estime de soi, etc.

Enfin, un potager a également été semé pour offrir aux membres de la communauté une **consommation de fruits et légumes plus responsable** et pour faire naître, à terme, de nouvelles activités culinaires.

Les partenariats avec les entreprises prennent différentes formes pour permettre à chacun de trouver sa place et répondre à leur engagement sociétal. À travers des initiatives concrètes comme les DuoDays (vis ma vie en entreprise en binôme salarié/personne avec handicap), les achats solidaires auprès des ESAT de L'Arche ou les journées insolites de team-building, ces collaborations prennent vie sur le terrain et favorisent la rencontre. Elles renforcent la connaissance mutuelle et lèvent les freins à l'inclusion.

100

DUO DAYS
CHAQUE ANNÉE
EN ENTREPRISE

60

JOURNÉES
SOLIDAIRES
EN COMMUNAUTÉS

100

ENTREPRISES
PARTENAIRES
DE L'ARCHE

Tour de France
des ESAT de
L'Arche



UNE JOURNÉE ORDINAIRE PEUT ÊTRE RENDUE EXTRA-ORDINAIRE CHEZ LINDT

Dans le cadre de l'opération DuoDay 2025, Ghislain, habitant de L'Arche à Paris, a vécu une journée d'immersion savoureuse au sein de la boutique Lindt Paris Montmartre. En 4 ans de partenariat entre Lindt et L'Arche, ce DuoDay était une première et a permis d'illustrer les valeurs d'inclusion portées par les 2 entités.

Muni de son tablier rouge et accompagné d'Amicie, salariée de la boutique, Ghislain s'est très vite intégré. Entre mise en rayon, conseils, ventes, accueil des clients et dégustation de chocolats (à des fins professionnelles bien sûr), il n'a pas vu la journée passer: «ça me fait plaisir cette journée, ça me change. Je suis même arrivé en avance ce matin!».

Du côté de l'équipe Lindt et d'Amicie, l'expérience a aussi marqué les esprits. «Ghislain apporte de la bonne humeur, de la joie, du dynamisme et de la rigueur aussi!».

Pour L'Arche, ces journées sont une façon de changer le regard sur le handicap et de révéler les talents des personnes ayant un handicap mental qu'elle accueille.



Duo day chez
Lindt



KILOUTOU EN MISSION COMMANDO À L'ARCHE : QUAND SOLIDARITÉ RIME AVEC EFFICACITÉ !

Une dizaine de collaborateurs Kiloutou ont troqué leurs bureaux pour une immersion solidaire au cœur de L'Arche Le Sénévé. Au programme : montage de barnum pour préparer la fête à venir du Sénévé, chantier peinture, grand ménage de printemps dans les foyers (du sol aux baies vitrées !), le tout avec du matériel pro fourni par Kiloutou. Une belle énergie au service du collectif et l'occasion pour les foyers et le parc de se refaire une beauté. Un bel exemple de soutien concret d'une entreprise du territoire qui contribue directement au bien-être de toute la communauté !



LE SAVOIR-FAIRE DES ESAT MIS À L'HONNEUR

L'ESAT de L'Arche d'Aigrefoin a eu le plaisir de préparer des coffrets de fin d'année offerts aux collaborateurs d'une multinationale française. Une vraie prouesse réalisée en un temps record pour rassembler dans une belle boîte des produits réalisés par les ESAT de L'Arche: de la confiture et du Crémant de Loire de la Rebellerie, du miel de L'Arche Oise, des tartinades du jardin maraîcher et des objets confectionnés par l'atelier artisanat d'Aigrefoin.



TRANSAT CAFÉ L'OR 2025: RETOUR SUR UNE BELLE AVENTURE HUMAINE ET SPORTIVE

Du 26 octobre au 19 novembre 2025, Sophie Faguet et Nicolas Jossier ont vécu ensemble une aventure qui restera longtemps dans les mémoires, celle de la Transat Café l'Or 2025 !

Pendant 23 jours, ils ont navigué sous les couleurs de L'Arche et embarqué avec eux des milliers de personnes: les communautés de L'Arche partout en France, leurs partenaires et même... des skippeurs virtuels ! De la côte fleurie jusqu'en Martinique, l'océan est alors devenu un espace de solidarité, où chaque mile parcouru a dit quelque chose de ce que l'on souhaite vivre et incarner à L'Arche.

Après plus de trois semaines de traversée, c'est en 15^{ème} position que Sophie et Nicolas ont franchi la ligne d'arrivée en Martinique. Étant donné l'exigence de cette édition, ce fut pour eux une véritable victoire qui a suscité une vive émotion chez notre skippeuse: « Les tempêtes, la vie à bord, les moments de doutes et ceux de joie. Difficile de résumer une course de 23 jours en quelques mots. »

« À notre arrivée, nous avons été accueillis par les membres du projet de L'Arche en Martinique et emmenés à la table d'hôtes, exceptionnellement réservée pour nous. Les bénévoles et les personnes en situation de handicap nous avaient préparé un repas local et délicieux, et nous avons pu raconter

notre traversée au gré de leurs questions, pleines de curiosité et d'humour. »
Au départ de la course, des membres de communautés de L'Arche et de nombreux partenaires s'étaient donné rendez-vous pour les encourager.

Certains arboraient fièrement leur sac Billy, réalisés avec d'anciennes voiles de Sophie dans le cadre d'un partenariat inédit entre l'ESAT de L'Arche L'Olivier, près de Rennes (35), et l'entreprise 727 Sailbags, spécialiste du recyclage de voiles de bateaux.

L'histoire d'une traversée qui nous montre que, même au large, la rencontre reste notre plus belle boussole !

Et sur Virtual Regatta... une autre course, tout aussi suivie !

Sur smartphones et tablettes, ce sont 5 370 skippeurs virtuels qui ont choisi les couleurs de notre bateau Ellye et L'Arche, ce qui en fait le 2^{ème} équipement le plus sélectionné de l'ensemble de la course ! Quant à notre parrain virtuel, Alexandre Kowalski, il a réalisé une superbe performance en terminant 145^{ème} sur 22 267.

Une manière moderne, accessible et joyeuse de faire connaître notre engagement en faveur des plus fragiles.

[Pour découvrir en vidéo l'histoire du sac Billy et plonger au cœur de l'atelier couture de L'ESAT de L'Arche L'Olivier, c'est par ici :](#)



LANCEMENT DE LA PREMIÈRE DÉCORATION DE NOËL À FAIRE SOI-MÊME « MADE IN ARCHE » !

À l'occasion des fêtes de fin de l'année 2025, L'Arche a commercialisé son premier produit solidaire, pour valoriser les talents de ses travailleurs avec handicap et soutenir ses projets : un kit mosaïque avec un petit truc en plus pour les amateurs de DIY !

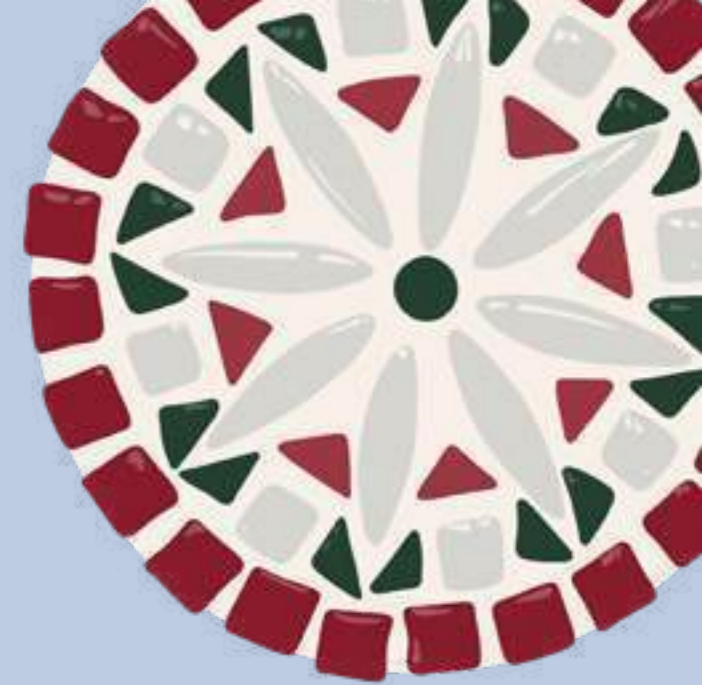
À l'intérieur de ce kit, tout le nécessaire pour créer facilement sa propre décoration de Noël en mosaïque, le temps d'un atelier, afin de pouvoir la suspendre fièrement aux branches de son sapin. Du design, en passant par le contenu et l'emballage, chaque étape de fabrication du kit a été entièrement réalisée dans l'ESAT de L'Arche Oise par des personnes en situation de handicap.

Par ailleurs, grâce à une vidéo tuto, petits et grands ont pu être guidés pas à pas par Delphine, travailleuse avec handicap de l'ESAT, pour réussir leur projet créatif, quel que soit leur niveau d'expérience.

Un cadeau qui a du sens, un geste solidaire à partager !

Plus qu'une décoration, cet objet est un message d'espoir, de solidarité et d'inclusion à accrocher dans chaque foyer. Et pour prolonger la magie de Noël, une carte postale avait été glissée dans chaque kit, comme une invitation à envoyer un mot doux à un proche, pour semer à son tour un peu de lumière.

[Le conte de Noël c'est ici :](#)





CAP SOLIDAIRE DANS LA RADE DE BREST !

Pour démarrer l'été 2025, L'Arche à Brest avait le cocktail idéal : du soleil (comme toujours en Bretagne), la mer, des voiliers, et surtout des équipages prêts à en découdre pour s'affronter lors de la **Rade solidaire au profit de la construction d'une nouvelle maisonnée !**

C'est ainsi que le samedi 21 juin, dix voiliers se sont affrontés dans la rade, dans une ambiance à la fois sportive et solidaire. Organisée par L'Arche à Brest, la 5^{ème} édition de la Solidaire de la Rade a rassemblé une cinquantaine d'équipiers, embarqués pour une boucle en mer depuis le pont Albert Louppe jusqu'à l'île Ronde. **À bord : des binômes composés d'une personne en situation de handicap mental accueillie à L'Arche et d'un accompagnant ou d'un skipper bénévole.**

Après plusieurs heures de navigation, les équipages ont franchi la ligne d'arrivée avant de rejoindre le parc de L'Arche pour un moment festif : remise des prix, apéritif convivial, rires partagés et souvenirs plein la tête !



UNE ÉNERGIE DÉBORDANTE POUR L'ARCHE, À L'ÉDITION 2025 D'AIX EN FOULÉES !

Dimanche 19 octobre 2025, pour sa cinquième année de participation, L'Arche à Aix-en-Provence a fait vibrer la course solidaire Aix en Foulées avec une énergie débordante et un esprit d'équipe exceptionnel ! **Pas moins de 160 coureurs se sont mobilisés et ont fièrement porté les couleurs de L'Arche, unis par la joie, l'effort et le partage.** Parmi eux, deux joëlettes ont permis à des habitants de la communauté en situation de handicap mental de vivre cette aventure sportive, encouragés par les applaudissements du public !

Cette course solidaire est une belle occasion pour L'Arche à Aix-en-Provence de faire découvrir ses actions et de changer le regard sur le handicap, en mettant en lumière la richesse des rencontres et la force du vivre-ensemble.

De plus, les fonds collectés ont permis de commencer d'équiper les maisonnées de la communauté et le GEM L'Atelier de Claire de matériel sportif, favorisant ainsi la pratique d'activités physiques pour tous !



SUR LA SCÈNE DU THÉÂTRE DE L'HEXAGONE : LA TROUPE DE L'ARCHE À GRENOBLE !

Le 8 novembre dernier, à l'occasion du mois de l'accessibilité et pour la troisième année consécutive, les comédiens de L'Arche à Grenoble ont vécu un moment fort sur la scène de L'Hexagone de Meylan en Isère.

Encadrés par le CREARC (Centre de Création de Recherche et des Cultures), 27 personnes en situation de handicap mental et accompagnants de L'Arche à Grenoble ont performé devant 550 spectateurs, parmi lesquels, de nombreux membres de L'Arche à Clermont-Ferrand venus les soutenir, des partenaires, des amis de la communauté et des habitants de la région. **Une soirée intense, pleine de partage, qui marque l'aboutissement d'une belle aventure humaine.**

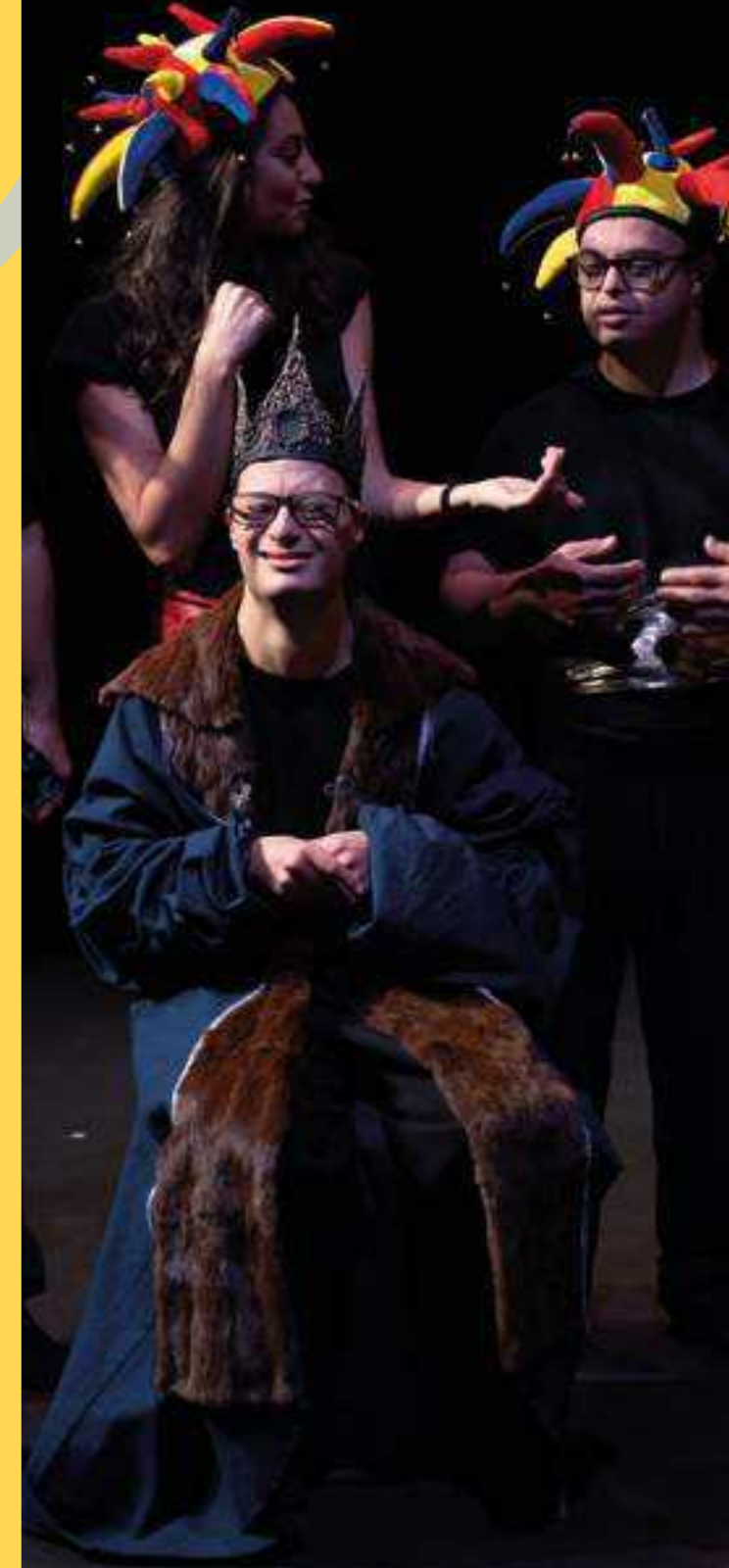
Fruit d'un travail mené tout au long de l'année lors d'ateliers hebdomadaires avec le CREARC, ce spectacle a rassemblé deux créations co-construites par et avec les comédiens : *Mémoria* et *Le Voyageur*.

Durant les six premiers mois de l'année, les personnes accueillies de L'Arche à Grenoble se sont livrées à un vaste travail d'improvisation qui leur a permis de libérer leur créativité. Grâce à des exercices d'expression corporelle, de placement de la voix, ainsi que d'exploration des émotions, elles ont laissé parler leur imaginaire et ont exprimé leurs envies, parfois farfelues, comme celle de se glisser dans la peau d'un crocodile qui chante.

Elodie David, scénariste et membre du CREARC, a ensuite pu récolter cette matière pour écrire sur mesure le texte de ces deux pièces, dans le respect des souhaits, des capacités et du rythme de chacun. Un véritable challenge d'équilibriste pour un rendu qui fait une juste place au talent des personnes en situation de handicap mental.

« Ce qui fait vraiment sens dans ce projet, c'est le fait que chaque membre du groupe ait été à l'écoute de l'autre, avec cette idée que chacun est doté du même potentiel créatif. Celui des personnes accueillies passe souvent inaperçu auprès du grand public, et c'est important de le faire voir et de le faire entrer dans la culture. »

Sylvie Vidal, coordinatrice du projet et art thérapeute.



L'ARCHE INTERNATIONALE: UNE GOUVERNANCE PARTAGÉE

L'Arche Internationale rassemble plus de 180 communautés et projets dans 37 pays, réunissant près de 17 000 personnes, avec et sans handicap. Sa raison d'être est de relier les communautés entre elles et de soutenir leur mission. Les échanges, le partage d'expérience et le soutien mutuel renforcent cette appartenance commune.

Dans un monde sous tension, soumis à de nombreux défis humains, sociaux ou financiers, la solidarité entre communautés de L'Arche demeure essentielle, notamment envers celles situées dans les contextes les plus fragiles.

En 2025, la Fédération internationale des communautés de L'Arche a mis en place une gouvernance partagée, dans laquelle L'Arche en France s'est pleinement impliquée. Dans ce travail nous cherchons à favoriser la participation et la cocréation entre membres de L'Arche de cultures différentes, et à s'assurer que la voix des personnes en situation de handicap soit pleinement entendue à tous les niveaux de notre Fédération. Cette réflexion se poursuit afin que la gouvernance reflète la diversité de L'Arche et soutienne sa vision d'un monde plus fraternel où chacun a sa place.

TWIDSA, UN PROJET QUI « PARLE POUR MOI ET AVEC TOI »

Porté par L'Arche en Croatie (L'Arche Korablja-Arka) et cofinancé par l'Union européenne et la Commission européenne, le projet TwidSA – *Together With and Without Disability in Self-Advocacy* réunit, pendant trois ans, quatre binômes de personnes avec et sans handicap mental venues de Croatie, d'Égypte, de France et de Palestine.

Son ambition ? Toucher plus de 1 600 jeunes à travers 16 webinaires participatifs pour lutter contre la discrimination, favoriser l'inclusion et promouvoir le dialogue interculturel. Afin de pouvoir dispenser ces webinaires, les 16 binômes ont tout d'abord été formés pendant un an, ce qui leur a permis de créer des liens entre eux et de vivre une expérience riche d'échanges.

Après une rencontre inspirante à Zadar fin 2024, les binômes de Croatie ont été les premiers à dispenser leurs webinaires courant 2025, bientôt succédés par les binômes Egyptiens puis français.

Pour une participante de L'Arche en

France, cette expérience fut profondément enrichissante :

« Il m'est évident que nous sommes tous différents, et plus encore que la diversité constitue une richesse indispensable à la vie. Travailler avec Alexis, qui a un handicap, a toujours beaucoup de sens. Nous apprenons ensemble, nous développons nos compétences et nos regards se croisent. Ce qui est beau dans TwidSA, c'est que ce projet nous relie à d'autres binômes dans une dynamique interculturelle et inclusive, et nous donne l'occasion de témoigner ensemble, avec les jeunes générations. »

Une expérience également riche de sens pour Elisabeth, personne en situation de handicap mental accueillie à L'Arche La Merci en Charente: **« Le projet TwidSA a du sens pour moi, car il vise à lutter contre la discrimination et à encourager des jeunes avec ou sans handicap à créer un univers en faisant en sorte que chaque personne trouve sa place et puisse vraiment participer à la vie collective. »**

ZOOM SUR 5 PAYS, 5 PROGRAMMES TOURNÉS VERS LES FAMILLES

L'Arche au Honduras

Fondée en 1974, L'Arche au Honduras compte 2 communautés (Tegucigalpa et Choluteca). Elle accompagne des jeunes en situation de handicap mental comme Juanita et Fátima dans des villages touchés par la pauvreté. Grâce à un soutien à domicile, des soins et des ateliers, la communauté favorise l'autonomie et l'inclusion, tout en soutenant les familles face au manque d'accès aux services essentiels.



L'Arche en Égypte

Fondée en 2005, L'Arche en Égypte regroupe 4 communautés (Alexandrie, Le Caire, Assiout et Minia). Elle accompagne des enfants comme Moaz, à Minia, en développant leurs capacités et leur autonomie. Dans un contexte marqué par le chômage et la stigmatisation, ses programmes renforcent les compétences, soutiennent les familles et valorisent la place de chacun dans la société.

L'Arche en Côte d'Ivoire

Fondée en 1974, L'Arche en Côte d'Ivoire compte 1 communauté à Bouaké (4 foyers). Elle accompagne des familles comme celle de Mokán, Marwin et Tricha à travers des programmes éducatifs et sociaux. Dans un contexte de forte précarité, ces actions favorisent l'autonomie, l'inclusion et le développement des enfants en situation de handicap.



L'Arche au Zimbabwe

Fondée en 1997, L'Arche au Zimbabwe comprend 1 communauté à Harare (2 foyers). Elle déploie une approche globale mêlant agriculture, santé et inclusion. Des personnes comme Enoch y développent autonomie et confiance. Face à la pauvreté et à l'insécurité alimentaire, la communauté renforce les capacités de chacun et favorise l'inclusion.



L'Arche au Kenya

Fondée en 2008, L'Arche au Kenya compte 1 communauté à Nyahururu (2 foyers). Elle accompagne des enfants comme Rennie et soutient leurs familles. Grâce à un suivi personnalisé et un accompagnement des aidants, elle favorise le développement des enfants et contribue à changer les regards sur le handicap.



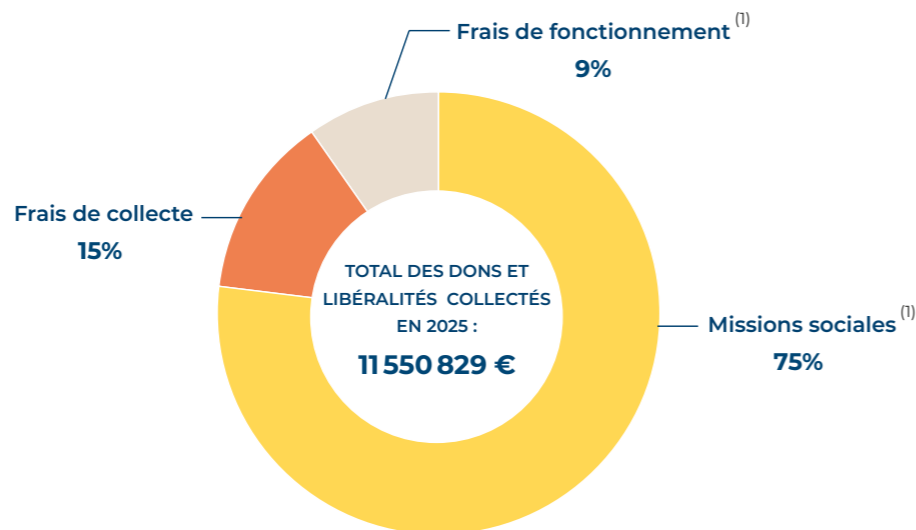
VOS DONNS PERMETTENT DE POURSUIVRE NOTRE MISSION D'INCLUSION

L'année 2025 aura été marquée par la volonté de professionnaliser toujours plus nos démarches de collecte auprès de nos donateurs, à travers le renforcement du digital, des libéralités, et de partenariats entreprises multi-dimensionnels. Alors que les besoins des communautés sont toujours grandissants, nos dons et libéralités ont représenté en 2025, 11 550 829 €. C'est toujours avec une grande volonté que nous continuons nos actions pour trouver des financements qui soutiennent les missions sociales de L'Arche en France comme l'international.

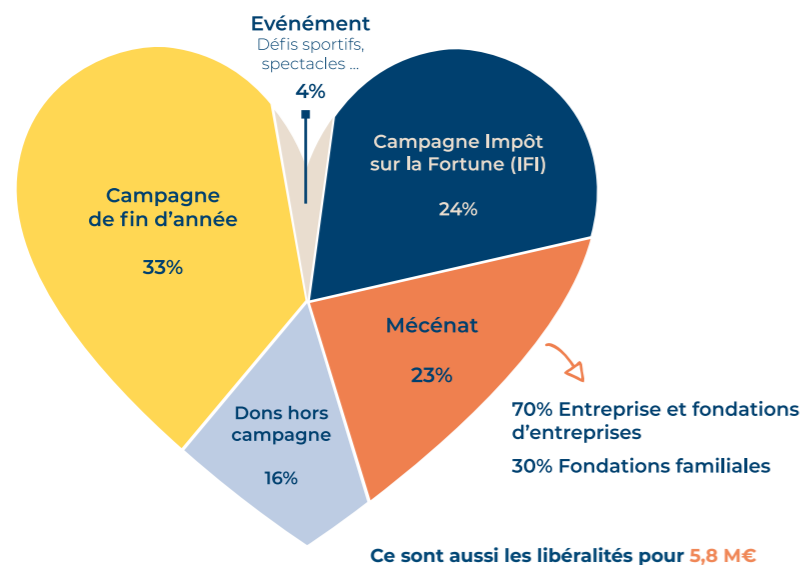
Le montant total de dons collectés est de 5 748 622 € auxquels il faut rajouter les libéralités pour un montant de 5 802 207 €.

75% des charges sont directement affectés pour les projets au profit des personnes en situation de handicap.⁽¹⁾

⁽¹⁾ neutralisé de la vente d'un bien qui représente 8% des charges



5 748 622 € de dons, hors libéralités, se répartissent comme suit : (en pourcentage du montant total)



« BIENVENUE CHEZ NOUS ! » : UNE EXPÉRIENCE À VIVRE, UNE CAUSE À SOUTENIR

Le mardi 18 novembre 2025, notre Fondation réunissait plus de 120 invités et six communautés (L'Arche en Charente, à Marseille, à Strasbourg, La Vallée, La Rebellerie, Les Trois Fontaines) lors d'une soirée de générosité inédite.

À l'Espace Communes, au cœur de Paris, une maisonnée de L'Arche a été reconstituée pour que chacun (re)découvre et soutienne la vie partagée entre personnes avec et sans handicap mental.

À l'image de ce qui se vit à L'Arche, l'évènement invitait à "faire avec" et non pour. Dans chaque "pièce" de cette communauté éphémère, les personnes en situation de handicap ont animé des ateliers: fabrication de bougies et de décorations florales, dégustation de vin, jeux de société... Autant d'occasions de révéler leurs talents !

« La joie transpire, la joie irradie, les sourires sont là, moi je repars heureuse ! Merci d'avoir des lieux d'accueil aussi chaleureux. »
Une donatrice présente

Tout au long de la soirée, les invités ont également été sensibilisés aux défis que nous rencontrons, à nos envies de développement. Ce format a favorisé des échanges simples, authentiques, mettant en lumière ce qui fait le cœur de L'Arche: la rencontre et le partage.





JE DEVIENS AMI D'UNE COMMUNAUTÉ

Être ami peut prendre plusieurs formes selon vos souhaits et disponibilités :

- ♥ Rendre visite à la communauté la plus proche de chez vous.
- ♥ Apporter votre aide pour une activité, un repas, une sortie, un temps festif.

JE FAIS UN DON

Soutenir L'Arche financièrement, c'est participer à des travaux d'aménagement ou de rénovation des foyers, à l'amélioration continue de l'accueil et la qualité de vie de chacun, soutenir les 40 communautés, la création des nouvelles et aider les plus pauvres dans le monde.

JE TRANSMETS MON PATRIMOINE

Saviez-vous que vous pouviez aussi faire un legs ? La Fondation Les Amis de L'Arche est habilitée à recevoir les legs et vous accompagne pas à pas dans cette démarche. A travers votre testament, vous désignez L'Arche légataire de tout ou partie de votre patrimoine (legs, assurance-vie, donation) : une façon de poursuivre votre engagement de cœur au-delà de votre vie.



JE CRÉE UNE CAGNOTTE EN LIGNE

Bientôt votre anniversaire ou votre pot de départ ? Envie de rendre hommage à un proche disparu ? Fan de défi sportif ? Lancez votre projet en y ajoutant une note solidaire. **En créant une cagnotte en ligne sur "Agir Arche"**, vous mobilisez votre réseau pour la bonne cause. Votre action compte beaucoup !

JE DEVIENS ENTREPRISE PARTENAIRE

En tant qu'entreprise, vous avez plusieurs leviers d'actions pour concrétiser votre démarche RSE :

- ♥ **MÉCÉNAT FINANCIER**, en nature ou de compétences pour contribuer au développement des communautés.
- ♥ **SENSIBILISATION AU HANDICAP POUR VOS SALARIÉS** : journées team-building, chantiers solidaires, duo-day, défis sportifs...
- ♥ **VERSEMENT DE VOTRE TAXE D'APPRENTISSAGE À L'UN DE NOS 11 ESAT** (Etablissement et Service et d'Accompagnement par le Travail).
- ♥ **ACHATS SOLIDAIRES** (cadeaux clients ou salariés) **ou sous-traitance auprès de nos ESAT** (Etablissement et Service et d'Accompagnement par le Travail).

JE DEVIENS VOLONTAIRE

Pour les 18-35 ans, le **Service Civique** ou le **volontariat associatif** ouvrent la possibilité de partager la vie quotidienne des personnes accueillies, de vivre une expérience de la différence et de la fragilité, de partir découvrir une autre région, de bénéficier d'une formation solide et de découvrir le sens de la vie et des responsabilités.



MERCI À NOS PARTENAIRES ET MÉCÈNES NATIONAUX ENGAGÉS À NOS CÔTÉS EN 2025 !



... et MERCI à tous nos partenaires locaux et aux institutions publiques et collectivités territoriales.

Restons en lien !

Abonnez-vous à notre newsletter mensuelle "L'Arche en personnes" !



Pour s'abonner, lien d'inscription en bas de page de notre site internet



Région Hauts-de-France / Normandie

L'Arche Les Trois Fontaines

6 rue de l'Écluse
62164 AMBLETEUSE
03 21 99 92 99
contact@arche3fontaines.org

L'Arche Lille Métropole

20 avenue des Châteaux
59118 WAMBRECHIES
03 20 78 81 52
accueil@arche-lille.org

L'Arche d'Ecorchebeuf

2 chemin du Château
76590 ANNEVILLE-SUR-SCIE
02 35 04 40 31
secretariat@arche-ecorchebeuf.org

L'Arche à Beauvais

34 rue du Général Leclerc
60000 BEAUVAIS
03 44 13 12 10
accueil.beauvais@archoise.org

L'Arche à Trosly

26 place des fêtes
60350 TROSLY BREUIL
03 64 60 56 00
laura.livet@archoise.org

L'Arche de Cuise

122 rue du Domaine
60350 CUISE-LA-MOTTE
03 44 85 44 44
dir.cuise@archoise.org

L'Arche à Pierrefonds

33 rue de l'Impératrice Eugénie
60350 PIERREFONDS
03 44 95 33 40
esperance.pierrefonds@archoise.org

L'Arche Le Levain

85 rue de Paris
60200 COMPIÈGNE
03 44 30 27 80
levain@archoise.org

ESAT de L'Arche dans l'Oise

10 rue du Four Saint-Jacques
60200 COMPIÈGNE
03 44 83 81 00
info.esat@archoise.org

L'Arche au Havre

3 rue Abbé Montier
76600 LE HAVRE
06 26 83 56 91
contact@arche-lehavre.org

Région Ouest

L'Arche à Brest

Lieu-dit « Le Carmel »
88 bis boulevard Clemenceau
29480 LE RELECQ-KERHUON
02 98 30 54 05
accueil@arche-brest.org

L'Arche La Belle Porte

13 Allée Marie-Louise Trichet
56400 BRECH
06 37 96 32 19
contact@arche-labelleporte.org

L'Arche Le Caillou Blanc

16 rue de l'Église
29950 CLOHARS-FOUESNANT
02 98 54 60 05
accueil@arche-lecailloulblanc.org

L'Arche L'Olivier

30 rue de la Noé
35170 BRUZ
02 99 52 72 74
accueil@arche-lolivier.org

L'Arche en Anjou

La Rebellerie
Nueil-sur-Layon
49560 LYS-HAUT-LAYON
02 41 59 53 51
accueil@arche-anjou.org

L'Arche La Ruisselée

13 rue du 8 mai
72220 SAINT-MARS-D'OUTILLÉ
02 43 42 70 96
accueil@arche-laruisselée.org

L'Arche Le Sénévé

16 rue de la Bournelle
44690 LA HAYE-FOUASSIÈRE
02 40 36 98 39
accueil@arche-seneve.org

Région Île-de-France/ Grand-Est

L'Arche à Paris

39-41 rue Olivier de Serres
75015 PARIS
01 42 50 06 48
contact@archeparis.org

L'Arche à Reims

43 rue Marie-Clémence Fouriaux
51100 REIMS
03 26 02 01 23
accueil@arche-reims.org

L'Arche d'Aigrefoin

Chemin rural n°3
78470 SAINT-RÉMY-LÈS-CHEVREUSE
01 30 52 89 89
accueil@arche-aigrefoin.org

L'Arche à Nancy

26 rue de Médeville
54000 NANCY
03 83 31 55 46
accueil@arche-nancy.org

L'Arche à Strasbourg

2-3 place Andrée Viollis
67100 STRASBOURG
03 88 79 00 65
secretariat@arche-strasbourg.org

Projet de L'Arche à Orléans

51 boulevard Aristide Briand
45000 ORLÉANS
06 78 46 71 18
projet@arche-orleans.org

Région Sud-Ouest

L'Arche en Agenais

139 chemin de Pouchiou
47220 ASTAFFORT
05 53 47 53 17
accueil@arche-agen.org

L'Arche à Cognac

7 rue de l'Anisserie
16100 CHÂTEAUBERNARD
05 45 36 15 00
accueil@arche-cognac.org

L'Arche La Merci

Bel Air
Rue de L'Arche
16200 COURBILLAC
05 45 21 74 16
accueil@arche-lamerici.org

L'Arche Les Sapins

5 domaine des Abels
16130 LIGNIÈRES-SONNEVILLE
05 45 80 50 66
accueil@arche-sapins.org

L'Arche en Pays Toulousain

2 rue du docteur Guimbaud
31700 BLAGNAC
05 62 87 11 20
contact@archepaystoulousain.org

Partenaire La Houlette

89 avenue de Labrede
33850 LÉOGNAN
06 07 89 77 33
lahoulette33@gmail.com

Région Centre-Est

L'Arche à Dijon

17 rue Alphonse Mairey
21300 CHENÔVE
03 80 36 26 96
accueil@arche-dijon.org

L'Arche à Grenoble

15 bis chemin de la Carronnerie
38240 MEYLAN
04 26 78 29 30
accueil@arche-grenoble.org

L'Arche à Lyon

24 rue du Professeur Paul Sisley
69003 LYON
04 37 91 21 15
accueil@larchealyon.org

L'Arche Le Sycomore

74 rue Costa de Beauregard
73490 LA RAVOIRE
04 79 71 51 66
accueil@arche-sycomore.org

L'Arche de La Vallée

1000 route du Laris
26390 HAUTERIVES
04 75 68 81 84
contact@arche-lavallee.org

L'Arche en Pays Comtois

27 rue Pasteur
39100 DOLE
03 84 69 08 50
contact@archepayscomtois.org

L'Arche en Haute-Savoie

12 rue de la Voûte
74290 VEYRIER-DU-LAC
04 50 65 06 95
accueil@arche-hautesavoie.org

L'Arche à Clermont-Ferrand

14 rue d'Alsace
63000 CLERMONT-FERRAND
04 73 25 75 08
contact@arche-clermontferrand.org

Région Méditerranée

L'Arche à Grasse

78 route de Cannes
06130 GRASSE
04 92 60 79 80
contact@arche-grasse.org

L'Arche à Marseille

59 avenue de Saint-Just
13013 MARSEILLE
04 91 42 07 71
accueil@arche-marseille.org

L'Arche L'Horizon

7 avenue de Castelnaud
34090 MONTPELLIER
04 67 72 69 00
accueil@arche-montpellier.org

L'Arche Le Moulin de L'Auro

930 chemin de la Muscadelle
84800 L'ISLE-SUR-SORGUE
04 90 20 61 51
secretariat@arche-lemoulinde-lauro.org

L'Arche à Aix-en-Provence

16 avenue Paul Cézanne
13100 AIX-EN-PROVENCE
04 42 23 12 48
accueil@arche-aixenprovence.org

Projet de L'Arche en Martinique

Association Le Carbet du cœur
12-14 rue du 23 mai 1848
97200 FORT-DE-FRANCE
contact-projet@arche-martinique.org

Partenaire La Réunion

Association Ker An Ler
22 rue Transversal de Bel-Air
97441 Sainte-Suzanne
caruelchristine.run@wanadoo.fr

L'Arche en France

Fédération de L'Arche en France

12 rue Copreaux 75015 Paris
01 45 32 23 74
accueil@arche-france.org
www.arche-france.org

